

Trädgårdsundersökningen 2009

Kvantiteter och värde avseende 2009 års produktion

Horticulture survey 2009

I korta drag

Produktionsvärdet ökade mellan 2008 och 2009

Produktionsvärdet för svensk trädgårdsodling uppgick till nästan 3,5 miljarder kronor år 2009. Produktionsvärdet ökade med 5 % (178 miljoner kronor) jämfört med år 2008.

Växthusodlade produkter stod för den största värdeökningen och mest ökade produktionsvärdet för slanggurka. Produktionsvärdet för slanggurka ökade med 74 % (106 miljoner kronor). Anledningen är delvis att odlarna fick ett betydligt högre kilopris år 2009 på 11 kr/kg jämfört med 7 kr/kg år 2008. Även skörden var 11 % högre år 2009 jämfört med år 2008 vilket också bidrog till det höga produktionsvärdet.



Carin Stenberg, 036 – 15 52 97
statistik@jordbruksverket.se

Statistiken har producerats av Statens Jordbruksverk, som ansvarar för officiell statistik inom området.

Serie JO – Jordbruk, skogsbruk och fiske. Utkom den 26 november 2010.
URN:NBN:SE:SCB-2010-JO28SM1002_pdf
Tidigare publicering: Se avsnittet Fakta om statistiken.
Utgivare av Statistiska meddelanden är Stefan Lundgren, SCB.

Innehåll

Statistiken med kommentarer	4
Produktionsvärdet	4
Frilandsodling	4
Köksväxter	4
Frukt	5
Bär	6
Plantskoleväxter	6
Växthusodling	6
Snittblommor	7
Lökblommor till snitt	8
Lökblommor i kruka	8
Krukväxter	8
Utplanteringsväxter	8
Sticklingar och småplantor	8
Tabeller	9
Teckenförklaring	9
1a. Utvecklingen av produktionsvärde 2000–2004	10
1b. Utvecklingen av produktionsvärde 2005–2009	10
2a. Köksväxter på friland	11
2b. Frukt	11
2c. Bär	11
2d. Plantskoleväxter	12
3a. Köksväxter och bär i växthus	12
3b. Snittblommor i växthus	12
3c. Lökblommor till snitt i växthus	13
3d. Lökblommor i kruka i växthus	13
3e. Krukväxter i växthus	13
3f. Utplanteringsväxter i växthus	14
3g. Sticklingar och småplantor i växthus	14
4. Sammanfattning på produktgrupp	14
5. Arealer och kvantiteter 2009 enligt det Statistiska meddelandet ”Skörd av trädgårdsväxter”	15
Fakta om statistiken	16
Detta omfattar statistiken	16
Så görs statistiken	16
Bra att veta	16
Statistikens tillförlitlighet	16
Annan statistik	17
Elektronisk publicering	17

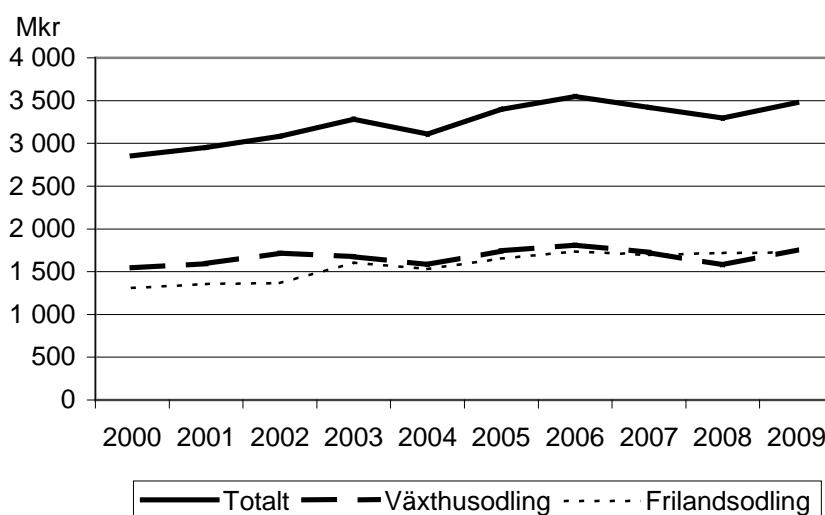
In English	18
Summary	18
List of tables	18
List of terms	18

Statistiken med kommentarer

Produktionsvärdet

Produktionsvärdet för svensk trädgårdsodling uppgick till nästan 3,5 miljarder kronor år 2009. Produktionsvärdet ökade med 5 % (178 miljoner kronor) mellan åren 2008 och 2009 (se figur A).

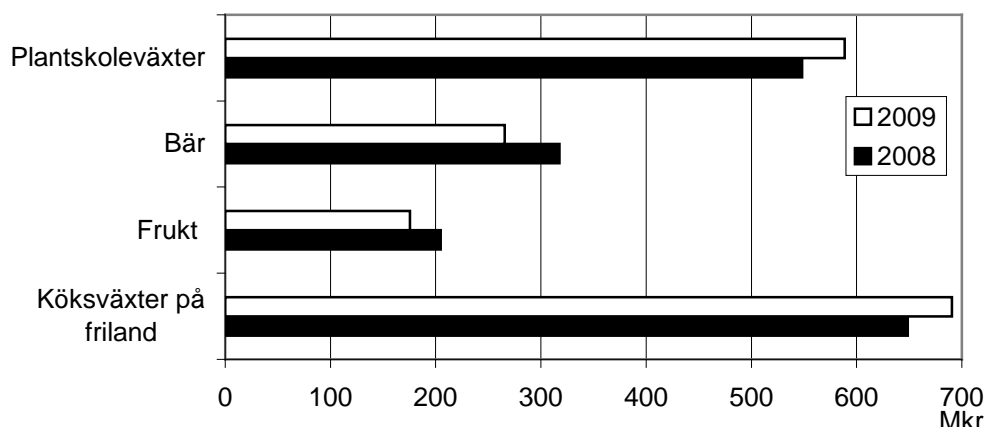
Figur A. Utveckling av produktionsvärdet 2000–2009



Frilandsodling

Produktionsvärdet på friland var 1,7 miljarder kronor år 2009. Produktionsvärdet för köksväxter ökade med 6 % (se figur B). Produktionsvärdet för frukt och bär minskade med 14 % respektive 16 %. Produktionsvärdet för plantskoleväxter ökade med 7 %.

Figur B. Produktionsvärde frilandsodling 2008 och 2009

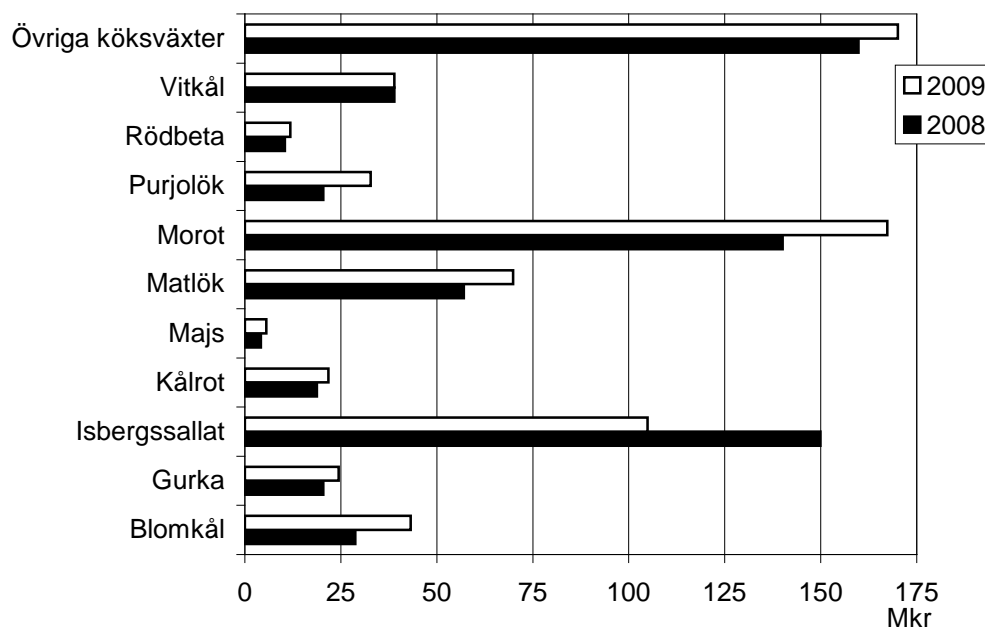


Köksväxter

Produktionsvärdet för köksväxter ökade med 6 % (42 miljoner kronor) mellan åren 2008 och 2009. Störst ökning stod morötter för, 27 miljoner kronor (se figur C). Ökningen beror på en större skörd år 2009 jämfört med år 2008. Produktionsvärdet för isbergssallat minskade år 2009 med 45 miljoner kronor.

Minskningen beror på ett lägre kilopris år 2009 på 3,70 kr/kg jämfört med 5,30 kr/kg år 2008.

Figur C. Produktionsvärde köksväxter 2008 och 2009

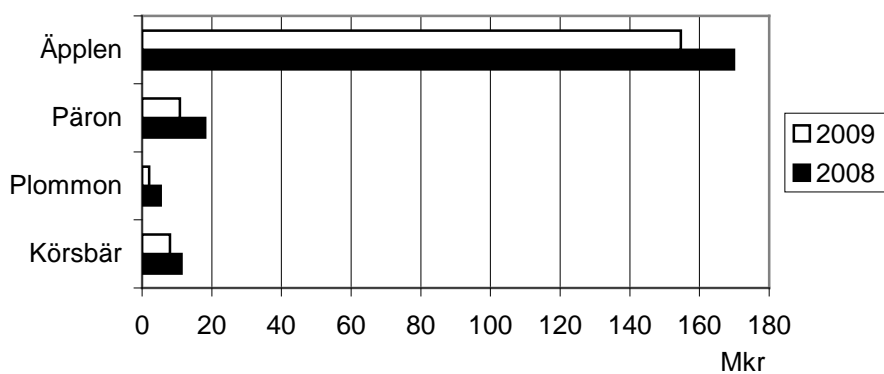


Anm. Produktionsvärdet år 2009 för övriga köksväxter, rödbeta, purjolök, majs och kålrot har skattats. Se avsnittet fakta om statistiken.

Frukt

Produktionsvärdet för frukt minskade med 14 % år 2009. Mest minskade produktionsvärdet för äpple som minskade med 15 miljoner kronor (se figur D). Anledningen är både ett lägre kilopris på 7,40 kr/kg år 2009 jämfört med 7,70 kr/kg år 2008 och en lägre skörd 2009 jämfört med 2008.

Figur D. Produktionsvärde frukt 2008 och 2009

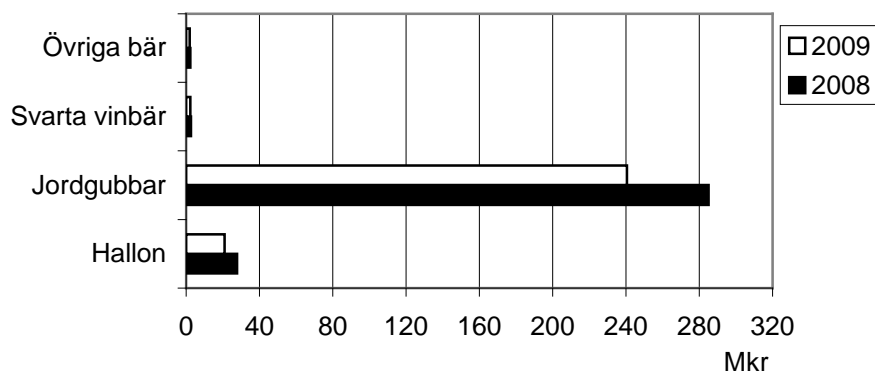


Anm. Produktionsvärdet år 2009 för päron, plommon och körsbär har skattats. Se avsnittet fakta om statistiken.

Bär

Jordgubbar står för 91 % av det totala produktionsvärdet för bär odlade på fri-land (se figur E). Produktionsvärdet för jordgubbar minskade med 16 % år 2009 jämfört med 2008 och uppgick till 241 miljoner kronor. Anledningen till det lägre produktionsvärdet år 2009 är ett lägre kilopris på 20,60 kr/kg jämfört med 24,30 kr/kg 2008.

Figur E. Produktionsvärde bär 2008 och 2009



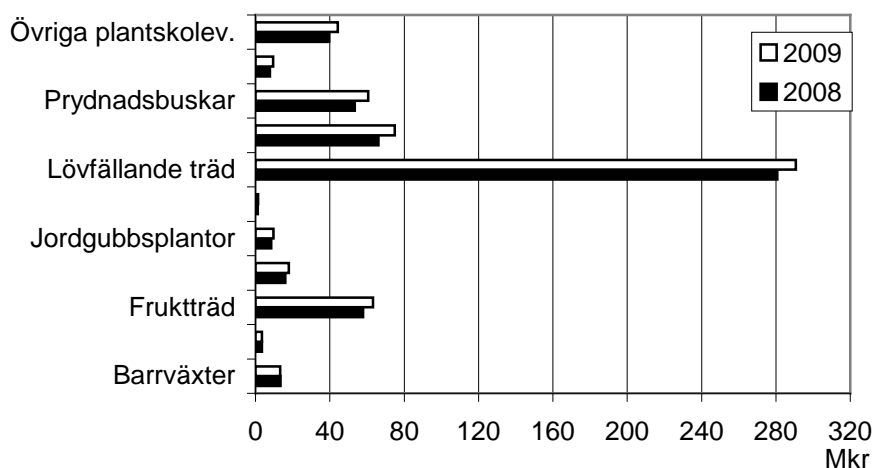
Anm. Produktionsvärdet år 2009 för hallon, svarta vinbär, och övriga bär har skattats. Se avsnittet fakta om statistiken.

Plantskoleväxter

Produktionsvärdet för plantskoleväxter ökade med 7 % (41 miljoner kronor) år 2009. Lövfällande träd står för den största andelen, 49 % av produktionsvärdet (se figur F). Produktionsvärdet för lövfällande träd ökade med 4 % (10 miljoner kronor) år 2009.

Produktionsvärdet för plantskoleväxter avser värdet på det antal växter som befinner sig i odlingen. Då flertalet växter befinner sig i odlingen i flera år innan de säljs så beskriver inte produktionsvärdet den sålda kvantiteten.

Figur F. Produktionsvärde plantskoleväxter 2008 och 2009



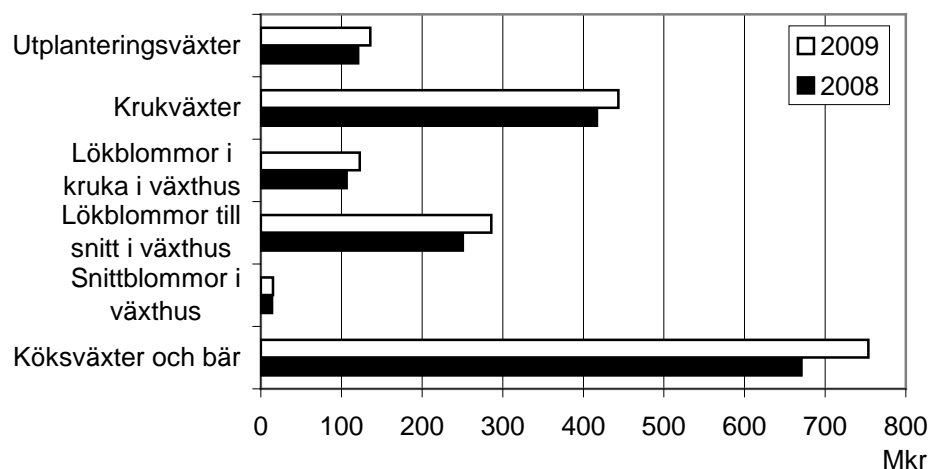
Anm. Produktionsvärdet år 2009 har skattats för samtliga plantskoleväxter. Se avsnittet fakta om statistiken.

Växthusodling

Produktionsvärdet i växthus uppgick till nästan 1,8 miljarder kronor år 2009. Värdet ökade med 11 % (177 miljoner kronor) mellan år 2008 och år 2009.

I växthus står prydnadsväxterna tillsammans för det största produktionsvärdet, 1 miljard kronor och 57 % av det totala produktionsvärdet i växthus (se figur G). Köksväxter och bär står för de resterande 43 % av produktionsvärdet i växthus och deras värde uppgick till 754 miljoner kronor år 2009.

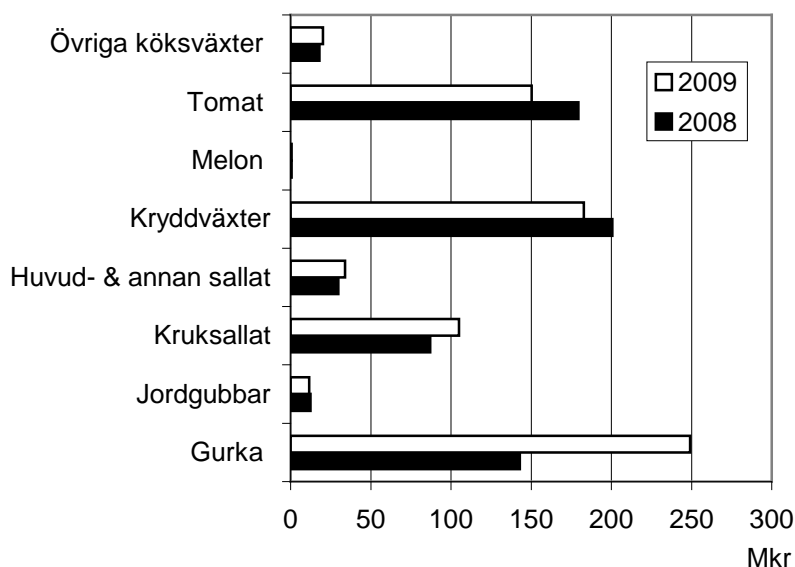
Figur G. Produktionsvärde växthusodling 2008 och 2009



Köksväxter och bär i växthus

Produktionsvärdet för köksväxter och bär i växthus ökade med 12 % (83 miljoner kronor) år 2009. Mest ökade produktionsvärdet för gurka, 74 % (se figur H). Anledningen är ett betydligt högre kilopris år 2009 på 11,00 kr/kg jämfört med 7,00 kr/kg år 2008 och även en högre skörd år 2009 jämfört med 2008. Produktionsvärdet för tomat minskade med 16 % (29 miljoner kronor). Anledningen är en lägre skördad kvantitet år 2009 jämfört med år 2008.

Figur H. Produktionsvärde köksväxter och bär i växthus 2008 och 2009



Anm. Produktionsvärdet år 2009 för övriga köksväxter, melon, huvud och annan sallat och jordgubbar har skattats. Se avsnittet fakta om statistiken.

Snittblommor

Produktionsvärdet för snittblommor i växthus ökade med 9 % (1 miljon kronor) år 2009. Snittblommor i växthus exklusive löklblommor till snitt är den grupp

inom prydnadsväxter i växthus som står för den minsta andelen av produktionsvärdet, anledningen är de små kvantiteter som produceras.

Lökblommor till snitt

Produktionsvärdet för lökblommor till snitt i växthus ökade med 14 % (35 miljoner kronor) år 2009. Inom gruppen står tulpaner för 98 % av produktionsvärdet. Värdet för tulpanproduktionen ökade med 14 % (34 miljoner kronor) år 2009. Tulpaner är den kultur som står för det största produktionsvärdet av prydnadsväxter i växthus, 281 miljoner kronor.

Lökblommor i kruka

Produktionsvärdet för lökblommor i kruka ökade med 15 % (16 miljoner kronor) år 2009. Amaryllis står för den största andelen av produktionsvärdet, 45 %. Amaryllis har ett högt produktionsvärde på grund av ett högt styckpris jämfört med till exempel hyacinter som det produceras mer än dubbelt så mycket av.

Krukväxter

Produktionsvärdet för krukväxter i växthus exklusive lökblommor ökade med 6 % (26 miljoner kronor) år 2009. Pelargon är den största kulturen och står för 29 % av produktionsvärdet för krukväxter. Pelargon är också den näst största prydnadsväxtekulturen i växthus efter tulpan sett till produktionsvärdet, 128 miljoner kronor.

Utplanteringsväxter

Produktionsvärdet för utplanteringsväxter ökade med 12 % (15 miljoner kronor) år 2009. Pensées är den största produkten och står för 35 % (47 miljoner kronor) av produktionsvärdet.

Sticklingar och småplantor

Produktionsvärdet för sticklingar och småplantor uppgick till 122 miljoner kronor år 2009. Produktionsvärdet för sticklingar och småplantor ingår inte i det totala produktionsvärdet för svensk trädgårdsodling.

Tabeller

Teckenförklaring

Explanation of symbols

–	Noll	Zero
0	Mindre än 0,5	Less than 0.5
0,0	Mindre än 0,05	Less than 0.05
..	Uppgift inte tillgänglig eller för osäker för att anges	Data not available
.	Uppgift kan inte förekomma	Not applicable
*	Preliminär uppgift	Provisional figure

1a. Utvecklingen av produktionsvärde 2000–2004

1a. Development of production value 2000–2004

Produktgrupp	Värde 2000 tkr	Värde 2001 tkr	Värde 2002 tkr	Värde 2003 tkr	Värde 2004 tkr
Köksväxter på friland	564 000	633 500	667 300	748 300	786 700
Frukt	127 700	124 900	118 200	152 600	143 300
Bär	202 700	187 100	155 200	258 600	260 300
Plantskoleväxter	404 300	400 700	423 900	447 600	338 700
Snittblommor på friland ¹	10 400	10 000
Summa frilandsodling	1 309 100	1 356 200	1 364 600	1 607 100	1 529 000
Köksväxter och bär i växthus	643 700	650 600	713 600	629 500	575 600
Snittblommor i växthus	57 900	58 800	38 000	29 000	29 300
Lökblommor till snitt i växthus	200 700	218 100	227 300	240 900	270 200
Lökblommor i kruka i växthus	92 400	100 400	115 300	125 300	132 400
Krukväxter	401 900	416 100	458 600	475 900	408 000
Utplanteringsväxter	148 700	150 300	165 300	174 800	165 700
Summa växthusodling	1 545 300	1 594 300	1 718 100	1 675 400	1 581 200
TOTALT	2 854 400	2 950 500	3 082 100	3 282 500	3 110 200
Sticklingar och småplantor	273 200	284 300	216 400	135 500	158 500

1) Produktion av snittblommor på friland har i princip upphört.

1b. Utvecklingen av produktionsvärde 2005–2009

1b. Development of production value 2005–2009

Produktgrupp	Värde 2005 tkr	Värde 2006 tkr	Värde 2007 tkr	Värde 2008 tkr	Värde 2009 tkr
Köksväxter på friland	809 500	990 400	819 300	648 700	690 700
Frukt	130 100	168 400	150 700	204 600	175 400
Bär	314 000	277 000	381 000	317 700	265 500
Plantskoleväxter	401 100	300 800	342 500	548 100	588 800
Snittblommor på friland ¹
Summa frilandsodling	1 654 700	1 736 600	1 693 500	1 719 100	1 720 400
Köksväxter och bär i växthus	687 200	745 500	724 100	670 500	753 600
Snittblommor i växthus	12 800	9 800	10 500	13 700	15 000
Lökblommor till snitt i växthus	279 800	291 400	278 200	250 600	285 700
Lökblommor i kruka i växthus	142 300	142 500	136 100	106 600	122 500
Krukväxter	419 800	413 900	378 100	417 000	443 300
Utplanteringsväxter	201 600	207 400	198 900	120 800	135 800
Summa växthusodling	1 743 500	1 810 500	1 725 900	1 579 200	1 755 900
TOTALT	3 398 200	3 547 100	3 419 400	3 298 300	3 476 300
Sticklingar och småplantor	128 300	174 100	165 800	110 800	122 000

1) Produktion av snittblommor på friland har i princip upphört.

2a. Köksväxter på friland

2a. Field vegetables

Produkt	Värde	Värde	Pris	Pris	Kvantitet	Kvantitet
	2008	2009	2008	2009	2008	2009
	tkr	tkr	kr/kg	kr/kg	ton	ton
Blomkål	28 800	43 200	7,60	8,60	3 800	5 000
Gurka	20 400	24 400	2,80	3,10	7 200	7 900
Isbergssallat	149 900	104 900	5,30	3,70	28 500	28 500
Kålrot	18 800	21 800 ¹	2,80	..	6 800	..
Majs	4 200	5 600 ¹	12,10	..	400	..
Matlök	57 000	69 900	1,70	1,90	32 800	37 000
Morot	140 100	167 300	1,50	1,40	91 600	122 600
Purjolök	20 400	32 800 ¹	5,80	5,40 ²	3 500	6 100
Rödbeta	10 400	11 800 ¹	1,00	..	10 300	..
Vitkål	38 900	38 900	2,30	2,20	17 000	18 000
Övriga köksväxter	159 800	170 100 ¹
Summa köksväxter	648 700	690 700

1) Skattat produktionsvärde. Se avsnittet fakta om statistiken.

2) Skattad prisutveckling.

2b. Frukt

2b. Fruit

Produkt	Värde	Värde	Pris	Pris	Kvantitet	Kvantitet
	2008	2009	2008	2009	2008	2009
	tkr	tkr	kr/kg	kr/kg	ton	ton
Körsbär	11 300	8 000 ¹	45,50	..	200	..
Plommon	5 300	2 000 ¹	15,80	7,00	300	300 ²
Päron	18 100	10 800 ¹	11,10	7,10	1 600	1 500 ²
Äpplen	169 900	154 600	7,70	7,40	22 200	21 000
Summa frukt	204 600	175 400	8,40	..	24 300	..

1) Skattat produktionsvärde. Se avsnittet fakta om statistiken.

2) Skattad kvantitet.

2c. Bär

2c. Berries

Produkt	Värde	Värde	Pris	Pris	Kvantitet	Kvantitet
	2008	2009	2008	2009	2008	2009
	tkr	tkr	kr/kg	kr/kg	ton	ton
Hallon	27 700	20 900 ¹	61,70	..	400	..
Jordgubbar	285 100	240 500	24,30	20,60	11 700	11 700
Svarta vinbär	2 600	2 200 ¹	8,50	..	300	..
Övriga bär	2 300	1 900 ¹
Summa bär	317 700	265 500

1) Skattat produktionsvärde. Se avsnittet fakta om statistiken.

2d. Plantskoleväxter

2d. Nursery plants

Produkt	Värde	Värde	Pris	Pris	Kvantitet	Kvantitet
	2008	2009	2008	2009	2008	2009
	tkr	tkr	kr/st	kr/st	1 000 st	1 000 st
Barrväxter	13 400	13 200 ¹	43,20	41,80	300	300 ²
Bärbuskar	3 400	3 400 ¹	30,60	..	100	..
Fruktträd	57 900	63 200 ¹	94,20	..	600	..
Häck- och landskapsv.	16 000	17 900 ¹	6,40	..	2 500	..
Jordgubbsplantor	8 500	9 700 ¹
Klängväxter	1 200	1 300 ¹
Lövfällande träd	280 700	290 700 ¹	663,40	688,00	400	400 ²
Perenner	66 200	74 900 ¹	11,50	12,20	5 800	6 100 ²
Prydnadsbuskar	53 400	60 700 ¹	34,00	35,90	1 600	1 700 ²
Rosor	7 800	9 500 ¹	27,80	29,90	300	300 ²
Övriga plantskolev.	39 600	44 300 ¹	3,20	..	12 400	..
Summa plantskoleväxter	548 100	588 800	20,40	..	26 900	..

1) Skattat produktionsvärde. Se avsnittet fakta om statistiken.

2) Skattad kvantitet.

3a. Köksväxter och bär i växthus

3a. Vegetables and berries in greenhouses

Produkt	Värde	Värde	Pris	Pris	Kvantitet	Kvantitet
	2008	2009	2008	2009	2008	2009
	tkr	tkr	kr/kg	kr/kg	ton	ton
Gurka	143 000	249 200	7,00	11,00	20 500	22 700
Jordgubbar	12 400	11 600 ¹	53,00	58,70	230	200 ²
Kruksallat ³	87 000	104 900	6,20	6,30	13 900	16 700
Huvud- & annan sallat ³	29 700	34 000 ¹	4,50	..	6 600	..
Kryddväxter ³	200 600	182 900	6,60	6,70	30 500	27 400
Melon	500	600 ¹	13,30	..	40	..
Tomat	179 400	150 300	11,10	11,10	16 200	13 600
Övriga köksväxter	17 900	20 100 ¹
Summa köksväxter i växthus	670 500	753 600

1) Skattat produktionsvärde. Se avsnittet fakta om statistiken.

2) Skattad kvantitet.

3) För kruksallat, kryddväxter, huvudsallad och annat sallat redovisas kvantiteten i 1 000 st och priset i kr/st.

3b. Snittblommor i växthus

3b. Cut flowers in greenhouses

Produkt	Värde	Värde	Pris	Pris	Kvantitet	Kvantitet
	2008	2009	2008	2009	2008	2009
	tkr	tkr	kr/st	kr/st	1 000 st	1 000 st
Alstroemeria	100	100 ¹
Krysantemum	1 100	1 200 ¹	5,50	..	200	..
Rosor	11 800	12 900 ¹	3,70	3,80	3 200	3 400 ²
Övriga snittblommor	700	800 ¹	3,50	..	200	..
Summa snittblommor	13 700	15 000

1) Skattat produktionsvärde. Se avsnittet fakta om statistiken.

2) Skattad kvantitet.

3c. Lötblommor till snitt i växthus

3c. Bulbous cut flowers in greenhouses

Produkt	Värde		Pris		Kvantitet	
	2008	2009	2008	2009	2008	2009
	tkr	tkr	kr/st	kr/st	1 000 st	1 000 st
Narcisser	2 600	3 200 ¹	5,70	..	500	..
Tulpaner	246 700	281 000 ¹	2,00	2,10	125 700	132 800 ²
Övriga lötblommor	1 300	1 500 ¹	2,60	..	500	..
Summa lötblommor	250 600	285 700	2,00	..	126 700	..

1) Skattat produktionsvärde. Se avsnittet fakta om statistiken.

2) Skattad kvantitet.

3d. Lötblommor i kruka i växthus

3d. Bulbous pot flowers in greenhouses

Produkt	Värde		Pris		Kvantitet	
	2008	2009	2008	2009	2008	2009
	tkr	tkr	kr/st	kr/st	1 000 st	1 000 st
Amaryllis	52 500	54 900 ¹	22,80	22,60	2 300	2 400 ²
Hyacinter	21 700	27 800 ¹	3,40	4,10	6 400	6 800 ²
Narcisser	25 000	30 900 ¹	8,20	..	3 100	..
Övriga Lötbl. i kruka	7 400	8 900 ¹	5,20	..	1 400	..
Summa lötblommor i kruka	106 600	122 500	8,10	..	13 200	..

1) Skattat produktionsvärde. Se avsnittet fakta om statistiken.

2) Skattad kvantitet.

3e. Krukväxter i växthus

3e. Pot plants in greenhouses

Produkt	Värde		Pris		Kvantitet	
	2008	2009	2008	2009	2008	2009
	tkr	tkr	kr/st	kr/st	1 000 st	1 000 st
Begonia	28 200	29 500 ¹	11,40	11,20	2 500	2 600 ²
Cyklamen	13 300	13 100 ¹	13,10	12,40	1 000	1 100 ²
Impatiens	9 300	9 900 ¹	10,30	..	900	..
Julstjärna	67 000	68 800 ¹	11,80	11,40	5 700	6 000 ²
Kalanchoe	46 600	51 900 ¹	7,30	7,70	6 400	6 800 ²
Krysantemum	30 500	31 900 ¹	8,10	..	3 700	..
Marguerit	21 200	22 400 ¹	7,80	..	2 700	..
Pelargon	119 100	128 400 ¹	11,30	11,50	10 600	11 200 ²
Praktpetunia	21 500	23 600 ¹	14,80	..	1 500	..
Primula	6 100	6 400 ¹	6,00	..	1 000	..
Saintpaulia	5 800	6 200 ¹	7,30	..	800	..
Gröna växter	7 200	7 200 ¹	9,60	..	700	..
Övriga krukväxter	41 200	44 000 ¹	9,40	..	4 400	..
Summa krukväxter	417 000	443 300	10,00	..	41 900	..

1) Skattat produktionsvärde. Se avsnittet fakta om statistiken.

2) Skattad kvantitet.

3f. Utplanteringsväxter i växthus

3f. Bedding plants in greenhouses

Produkt	Värde		Pris		Kvantitet	
	2008	2009	2008	2009	2008	2009
	tkr	tkr	kr/st	kr/st	1 000 st	1 000 st
Impatiens	3 200	3 500 ¹	3,50	..	900	..
Lobelia	14 000	15 800 ¹	3,20	..	4 400	..
Penséer	42 100	47 400 ¹	2,40	2,60	17 600	18 600 ²
Petunia	13 300	14 900 ¹	2,70	..	4 900	..
Tagetes	11 200	12 400 ¹	2,70	..	4 100	..
Övriga utplanteringsv.	37 000	41 800 ¹	3,00	..	12 400	..
Summa utplanteringsväxter	120 800	135 800	2,70		44 300	

1) Skattat produktionsvärde. Se avsnittet fakta om statistiken.

2) Skattad kvantitet.

3g. Sticklingar och småplantor i växthus

3g. Cuttings and small plants in greenhouses

Produkt	Värde		Pris		Kvantitet	
	2008	2009	2008	2009	2008	2009
	tkr	tkr	kr/st	kr/st	1 000 st	1 000 st
Summa sticklingar och småplantor	110 800	122 000¹	1,30	..	86 200	..

1) Skattat produktionsvärde. Se avsnittet fakta om statistiken.

4. Sammanfattning på produktgrupp

4. Summary of groups of products

Produktgrupp	Värde		Pris		Kvantitet	
	2008	2009	2008	2009	2008	2009
	tkr	tkr				
Köksväxter på friland	648 700	690 700
Frukt	204 600	175 400	8,40	..	24 300	..
Bär	317 700	265 500
Plantskoleväxter	548 100	588 800	20,40	..	26 900	..
Summa frilandsodling	1 719 100	1 720 400
Köksväxter och bär i växthus	670 500	753 600
Snittblommor i växthus	13 700	15 000
Lökblommor till snitt i växthus	250 600	285 700	2,00	..	126 700	..
Lökblommor i kruka i växthus	106 600	122 500	8,10	..	13 200	..
Krukväxter	417 000	443 300	10,00	..	41 900	..
Utplanteringsväxter	120 800	135 800	2,70	..	44 300	..
Summa växthusodling	1 579 200	1 755 900
TOTALT	3 298 300	3 476 300
Sticklingar och småplantor	110 800	122 000	1,30	..	86 200	..

Anm. Vissa grupper går inte att summera då kvantiteten redovisas i ton eller 1 000 st och priset redovisas i kr/kg eller i kr/st.

5. Arealer och kvantiteter 2009 enligt det Statistiska meddelandet "Skörd av trädgårdsväxter"

5. Areas and quantities 2009 in accordance to the report "Harvested production for certain horticultural products"

Produkt	Area		Skörd	
Växthusodling				
Gurka	524 700	kvm	22 700	ton
Kryddväxter	255 700	kvm	27 400	1 000 st
Kruksallat	73 600	kvm	16 700	1 000 st
Tomater	367 800	kvm	13 600	ton
Summa	1 221 800	kvm		
Frukt och bär på friland				
Jordgubbar	1 902	ha	11 700	ton
Äpple	1 435	ha	21 000	ton
Summa	3 337	ha		
Frilandsodling av köksväxter				
Blomkål	266	ha	5 000	ton
Gurka	182	ha	7 900	ton
Isbergssallat	1 149	ha	28 500	ton
Matlök	844	ha	37 000	ton
Morötter	2 008	ha	122 600	ton
Purjolök	207	ha	6 100	ton
Vitkål	333	ha	18 000	ton
Summa	4 989	ha		

Fakta om statistiken

Detta omfattar statistiken

Trädgårdsundersökningen är en värdeberäkning som genomförs varje år. Den avser skörd och pris.

Så görs statistiken

Värdeberäkningarna år 2009 bygger på uppgifter från olika statistiska undersökningar som Jordbruksverket har genomfört. Uppgifter om skörd har hämtats från det Statistiska meddelandet ”Skörd av trädgårdsväxter 2009” samt från det Statistiska meddelandet ”Trädgårdsproduktion 2008”.

Det Statistiska meddelandet ”Skörd av trädgårdsväxter 2009” är en urvalsundersökning där skördade kvantiteter för 13 olika trädgårdsgrödor har samlats in för år 2009. Dessa 13 grödor är växthusodlade, tomat, gurkor, kruksallat och kryddväxter och frilandsodlad gurka, lök, vitkål, blomkål, morot, isbergssallad, purjolök, jordgubb och äpple. För övriga trädgårdsgrödor samlades det inte in några uppgifter om skörd för år 2009. För dessa grödor utgår man från 2008 års skörd som hämtas i det Statistiska meddelandet ”Trädgårdsproduktion 2008” och skattar skörden för år 2009.

För att beräkna 2009 års priser för olika trädgårdsgrödor använder vi 2008 års priser och uppgifter om prisutveckling för ett stort antal olika trädgårdsgrödor som hämtats från 2009 års avräkningsprisindex.

För ett fåtal grödor finns det inga uppgifter om prisutvecklingen år 2009. För dessa grödor skattas prisutvecklingen.

Bra att veta

För ett antal trädgårdsgrödor som tillsammans står för 21 % av produktionsvärdet år 2009 har både den skördade kvantiteten och prisutvecklingen skattats. För ytterligare trädgårdsgrödor som står för 35 % av produktionsvärdet år 2009 har antingen skörd eller prisutvecklingen skattats.

För resterande trädgårdsgrödor som står för 44 % av produktionsvärdet år 2009 har både aktuella skördeuppgifter för år 2009 och aktuella prisutvecklingsuppgifter kunnat användas i beräkningarna av produktionsvärdet.

Vid skattning av kvantiteter har den skördade kvantiteten i det Statistiska meddelandet ”Trädgårdsproduktion 2008” använts och kvantitetsutvecklingen för samtliga trädgårdsgrödor i det Statistiska meddelandet ”Skörd av trädgårdsväxter 2009”.

Vid skattning av prisutvecklingen har den kända prisutvecklingen för en liknande produkt eller flera liknande produkter använts.

Statistikens tillförlitlighet

Kvaliteten på statistiken kan bero på en eller flera av följande felkällor:

- Täckningsfel (under- och övertäckning)
- Mättningsfel

- Processfel
- Bortfall

Täckningsfel i form av övertäckning kan förekomma för år 2009 och 2008 års skördade kvantiteter om ett företag som inte bedriver yrkesmässig trädgårdsodling ingår i rampopulationen. För att minimera övertäckning kontrolleras det att företag som inte svarar på enkäten inte är nedlagda. Fel i form av undertäckning kan förekomma om ett nystartat företag inte ingår i rampopulationen. Information om nystartade företag hämtas från branschorganisationer för att minimera undertäckning.

Mättningsfel skulle kunna förekomma om företagen lämnat fel uppgifter på blanketten till 2009 års urvalsundersökning, ”Skörd av trädgårdsväxter 2009” eller till 2008 års totalundersökning, ”Trädgårdsproduktion 2008”. Vid misstanke om en felaktig uppgift kontaktas företaget för att få en bekräftelse om uppgiften är fel.

Processfel kan förekomma i och med bearbetning av inkomna postenkäter. Fel kan uppstå när uppgifter från en postenkät ska registreras manuellt. Kontroller av orimliga uppgifter görs för att upptäcka eventuella fel som begås.

Bortfallet i totalundersökningen, ”Trädgårdsproduktion 2008” var 17 %. I urvalsundersökningen, ”Skörd av trädgårdsväxter 2009” var svarsbortfallet 23 %.

Annan statistik

Marknadsöversikt – färska frukter och grönsaker redovisas i Jordbruksverkets rapport 2010:22.

Skörd av trädgårdsväxter 2009 redovisas i det Statistiska meddelandet JO 37 SM 1001.

Trädgårdsproduktion 2008 redovisas i det Statistiska meddelandet JO 33 SM 0901.

Antalet fruktträd 2007 redovisas i det Statistiska meddelandet JO 33 SM 0801.

Marknadsöversikt - bearbetade trädgårdsprodukter redovisas i Jordbruksverkets rapport 2003:10

Elektronisk publicering

Detta statistiska meddelande finns kostnadsfritt åtkomligt på Jordbruksverkets webbplats <http://www.jordbruksverket.se> under Statistik samt på SCB:s webbplats <http://www.scb.se> under Jord- och skogsbruk, fiske.

Mer information om statistiken och dess kvalitet ges i en särskild [Beskrivning av statistiken](#).

In English

Summary

The value of the Swedish horticulture production was almost 3.5 billion SEK in 2009. The production value increased with 5 % (178 million SEK) compared to 2008.

Greenhouse grown products stood for the largest increase of the production value. Greenhouse grown cucumber was the product of which the production value increased the most. The value increased with 74 % (106 million SEK). The increased production value is due to a higher price, 11 SEK per kilo in 2009 compared to 7 SEK per kilo in 2008. The harvest of greenhouse grown cucumber was also 11 % higher in 2009 compared to 2008 which also contributed to the higher production value.

List of tables

Explanation of symbols	9
1a. Development of production value 2000–2004	10
1b. Development of production value 2005–2009	10
2a. Field vegetables	11
2b. Fruit	11
2c. Berries	11
2d. Nursery plants	12
3a. Vegetables and berries in greenhouses	12
3b. Cut flowers in greenhouses	12
3c. Bulbous cut flowers in greenhouses	13
3d. Bulbous pot flowers in greenhouses	13
3e. Pot plants in greenhouses	13
3f. Bedding plants in greenhouses	14
3g. Cuttings and small plants in greenhouses	14
4. Summary of groups of products	14
5. Areas and quantities 2009 in accordance to the report "Harvested production for certain horticultural products"	15

List of terms

Alléträd	Avenue tree
Alstromeria	Alstromeria
Amaryllis	Amaryllis
Andel	Share
Annan sallat	Lettuce
Areal	Area
Barrväxter	Coniferous plants
Begonia	Begonia

Blomkål	Cauliflowers
Bär	Berries
Bärbuskar	Berry-bushes
Container	Container
Cyklamen	Cyclamen
Friland	Open ground / field
Frukt	Fruit
Frukträd	Fruit trees
Företag	Holding
Gröna växter	Green plants
Gurka	Cucumber
Hallon	Raspberry
Hektar (ha)	Hectare
Hela riket	Whole country
Hyacinter	Hyacinth
Häck- och landskapsväxter	Hedge and landscape plants
Impatiens	Impatiens
Isbergssallat	Iceberg lettuce
Jordgubbar	Strawberries
Jordgubbsplantor	Plants of strawberries
Julstjärna	Piontsettia
Kalanchoe	Kalanchoe
Klängväxter	Cimbers
Kruksallat	Pot lettuce
Krukväxter	Pot plants
Kryddväxter	Aromatic plants
Krysantemum	Chrysanthemum
Kålrötter	Swede
Köksväxter	Vegetables
Körsbär	Cherries
Lobelia	Lobelia
Lökblommor	Bulbous flowers
Lövfällande träd	Deciduous trees
Majs	Maize
Marguerite	Marguerite
Matlök	Onions
Medelfel	Standard error
Melon	Melon
Morötter	Carrots

Narcisser	Narcissus
Pelargon	Geranium
Pensé	Viola
Perenner	Perennials
Petunia	Petunia
Plantskoleväxter	Nursery plants
Plommon	Plums
Praktpetunia	Petunia
Primula	Primula
Prydnadsbuskar	Ornamental bush
Purjolök	Leeks
Päron	Pears
Rosor	Roses
Rödbetor	Beetroots
Saintpaulia	Saintpaulia
Salladskål	Brassica pekinensis
Skörd	Yield
Småplantor	Small plants
Snittblommor	Cut flowers
St (styck)	Pieces
Sticklingar	Cuttings
Storleksgrupp	Size group
Summa	Total
Svarta vinbär	Black currants
Tagetes	Tagetes
Tomater	Tomatoes
Ton	Tons
Totalt	Total
Tulpaner	Tulips
Utplanteringsväxter	Bedding plants
Vitkål	Cabbage
Växthus	Greenhouse
Växthusodling	Greenhouse cultivation
Växthusyta	Greenhouse area
Växtslag	Plant type
Äpple	Apples
Övrigt	Other